

LES ANNEXES ANNEXES



- Baldersheim
- Battenheim
- Berrwiller
- Bollwiller
- Brunstatt
- Didenheim
- Feldkirch
- Illzach
- Kingersheim
- Lutterbach
- Morschwiller-le-Bas
- Mulhouse
- Pfastatt
- Pulversheim
- Reiningue
- Richwiller
- Riedisheim
- Rixheim
- Ruelisheim
- Sausheim
- Staffelfelden
- Ungersheim
- Wittenheim
- Zillisheim



Syndicat Intercommunal des Transports de l'Agglomération Mulhousienne

LES ELUS DU SITRAM ET LEURS DELEGATIONS AU 31 DÉCEMBRE 2007

1. LE COMITE D'ADMINISTRATION COMPOSITION :

BALDERSHEIM	Pierre LOGEL Pascal ZURBACH	(titulaire) (suppléant)
BATTENHEIM	Daniel WASSMER Léa PUGLIA	(suppléant) (suppléante)
BRUNSTATT	Dominique KIBLER Michel PHILIPP	(titulaire) (suppléant)
ILLZACH	Jean-Luc SCHILDKNECHT Dominique SOUDAIS	(titulaire) (titulaire)
PFASTATT	Francis HILLMEYER Daniel SCHAERER	(titulaire) (suppléant)
RIEDISHEIM	Paul SCHMIDT Fernand REIBEL	(titulaire) (titulaire)
RIXHEIM	Jean RENNO Romain SCHNEIDER	(titulaire) (titulaire)
SAUSHEIM	Daniel BUX Pierre MARCHAL	(titulaire) (suppléant)

2. LE BUREAU : COMPOSITION ET DÉLÉGATIONS

NOM + FONCTIONS AU BUREAU	DELEGATIONS ATTRIBUEES POUR REPRESENTER LE SITRAM
Jean-Marie BOCKEL Président	<ul style="list-style-type: none"> Président de la Commission d'appels d'offres Président de la Commission de délégation de service public Représentant aux assemblées générales des actionnaires de Soléa Président de la Commission consultative des services publics locaux Représentant au GART Membre du Comité régional des transports Membre du Comité départemental de transports Membre du Comité de coordination des autorités organisatrices de transport et du groupe régional des transports en commun Membre du Comité des autorités organisatrices du tram-train Membre du Comité de pilotage et de coordination tram-train
Paul SCHMIDT 1 ^{er} Vice-Président (Représentation du Président et affaires générales)	<ul style="list-style-type: none"> Représentant du Président à la Commission d'appels d'offres Représentant du Président à la Commission de délégation de service public Représentant à l'agence d'urbanisme de la région mulhousienne Membre de la Commission d'indemnisation des préjudices économiques Membre suppléant du Comité des autorités organisatrices du tram-train Membre suppléant du Comité de pilotage et de coordination tram-train
Denis RAMBAUD 2 ^{ème} Vice-Président (Finances et budget)	<ul style="list-style-type: none"> Représentant suppléant aux assemblées générales des actionnaires de Soléa Membre de la Commission d'appels d'offres Membre de la Commission de délégation de service public Président de la Commission d'indemnisation des préjudices économiques Membre suppléant de la Commission consultative des services publics locaux Représentant suppléant au GART Membre suppléant du Comité départemental des transports
Daniel LEGGERI 3 ^{ème} Vice-Président (Travaux relatifs au projet Tram-Train)	<ul style="list-style-type: none"> Membre de la Commission d'appel d'offres Membre de la Commission de délégation de service public Membre de la Commission consultative des services publics locaux

COMMUNAUTE D'AGGLOMERATION MULHOUSE SUD ALSACE (tous titulaires)

Fabienne ARNOLD	(MULHOUSE)
Auguste BECHLER	(MULHOUSE)
Jean-Marie BOCKEL	(MULHOUSE)
Edouard BOEGLIN	(MULHOUSE)
Michel BOURGUET	(MULHOUSE)
Gilbert BUTTAZZONI	(MULHOUSE)
André CLAD	(LUTTERBACH)
Christiane CORBIN	(MULHOUSE)
Louis FEDER	(PULVERSHEIM)
Pierre FREYBURGER	(MULHOUSE)
Mireille GODEFROY	(MULHOUSE)
Jean-Claude HAEGELI	(UNGERSHEIM)
Roger IMBERY	(MULHOUSE)
Jean-Claude KAMMERER	(STAFFELFELDEN)
Bernard KLEIN	(MULHOUSE)
Alain LECONTE	(REININGUE)
Daniel LEGGERI	(KINGERSHEIM)
Nadine LINCKS	(ZILLISHEIM)
Philippe MAITREAU	(MULHOUSE)
Henri METZGER	(MULHOUSE)
Jean-Jacques ORIO	(BOLLWILLER)
Catherine PIMMEL	(MULHOUSE)
Paul QUIN	(MULHOUSE)
Denis RAMBAUD	(MULHOUSE)
Anne-Elisabeth REEB	(MULHOUSE)
Eugène RIEDWEG	(MULHOUSE)
Daniel RISSER	(MULHOUSE)
André ROUX	(KINGERSHEIM)
Daniel SALZBORN	(FELDKIRCH)
Michel SAMUEL-WEIS	(MULHOUSE)
Philippe SCHENINI	(RICHWILLER)
Henri SCHMIDT	(BERRWILLER)
Daniel SCHMITZ	(DIDENHEIM)
Romain SCHNEIDER	(RIXHEIM)
Roland SPECHT	(WITTENHEIM)
Bernard STOESEL	(MULHOUSE)
Paul-André STRIFFLER	(MULHOUSE)
Josiane SWIDLKIEWICZ	(RUELSHEIM)
Marie-France VALLAT	(WITTENHEIM)
Jacqueline VERMAUTE	(MULHOUSE)
Jean-Pierre WALTER	(MULHOUSE)
Jean-Paul WURTH	(MORSCHWILLER LE BAS)

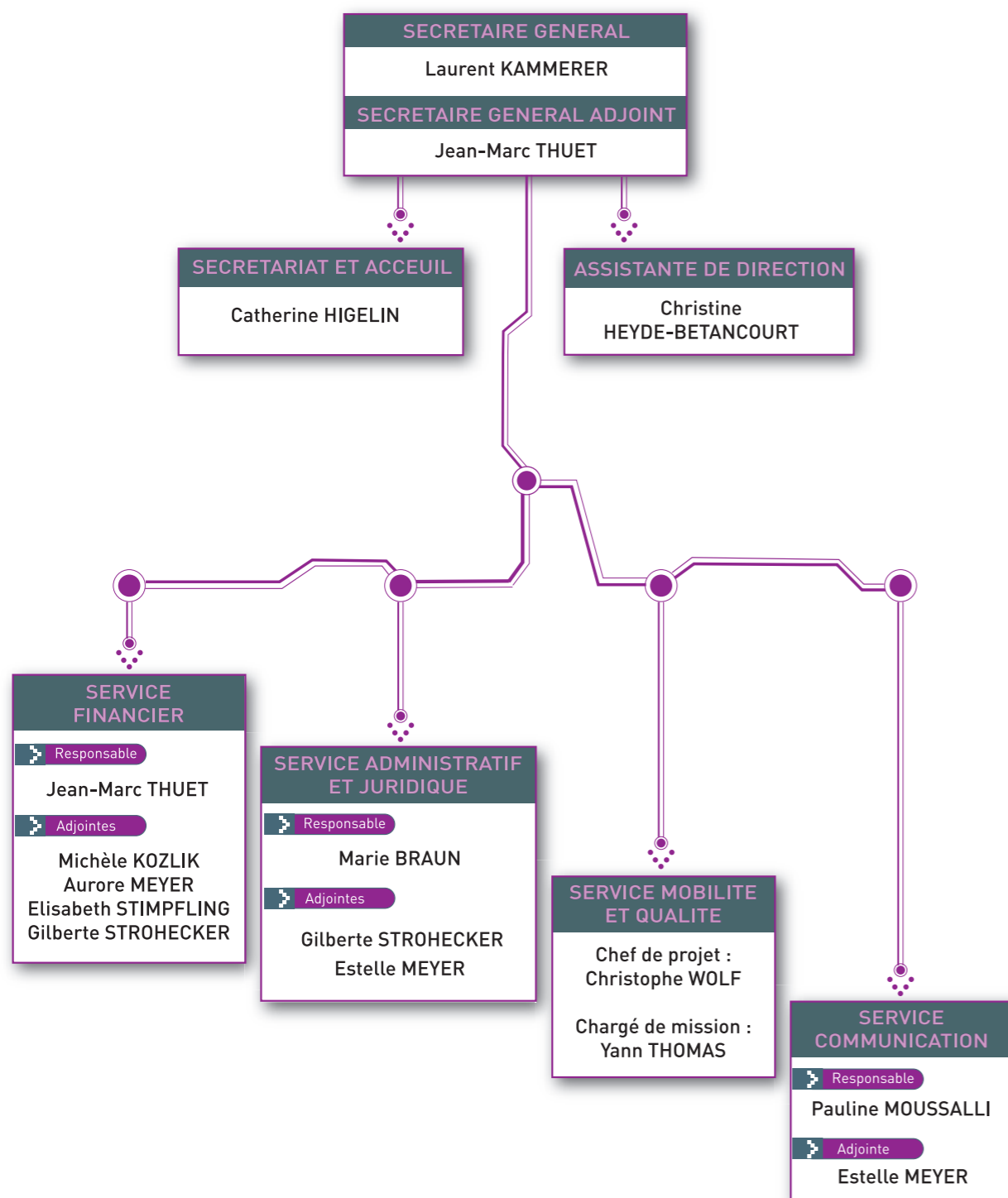
NOM + FONCTIONS AU BUREAU	DELEGATIONS ATTRIBUEES POUR REPRESENTER LE SITRAM
Roland SPECHT 4 ^{ème} Vice - Président (Nouvelles technologies de transport urbain)	<ul style="list-style-type: none"> Membre suppléant de la Commission d'appel d'offres ; Membre suppléant de la Commission de délégation de service public ; Membre suppléant de la Commission consultative des services publics locaux.
André CLAD 5 ^{ème} Vice - Président (Tram-train périurbain)	<ul style="list-style-type: none"> Membre de la Commission consultative des services publics locaux
Francis HILLMEYER 6 ^{ème} Vice-Président (Modes doux de la mobilité dans le cadre du PDU)	<ul style="list-style-type: none"> Membre de la Commission consultative des services publics locaux Représentant à l'association Locacycles
Jean-Luc SCHILDKNECHT 7 ^{ème} Vice - Président (Transports scolaires)	<ul style="list-style-type: none"> Membre du Conseil d'administration de Soléa Représentant suppléant à l'agence d'urbanisme de la région mulhousienne
Daniel BUX 8 ^{ème} Vice - Président (Transport des personnes à mobilité réduite)	<ul style="list-style-type: none"> Membre suppléant de la Commission consultative des services publics locaux
Eugène RIEDWEG 9 ^{ème} Vice-Président (Animation du PDU : voirie, circulation automobile et stationnement)	<ul style="list-style-type: none"> Président du Conseil d'administration de Soléa Membre suppléant de la Commission consultative des services publics locaux Membre suppléant du Comité régional des transports
Paul-André STRIFFLER 10 ^{ème} Vice-Président (Relation avec les usagers du transport public)	<ul style="list-style-type: none"> Membre du Conseil d'administration de Soléa Vice-Président de la Commission consultative des services publics locaux Représentant suppléant à l'association Locacycles
Louis FEDER 11 ^{ème} Vice-Président (Extension des services de transport au périmètre de transports urbains élargi)	
Jean RENNO 12 ^{ème} Vice-Président (Tarification commerciale en matière de transport collectif ; réflexion sur le réseau bus futur)	<ul style="list-style-type: none"> Membre de la Commission d'appels d'offres Membre de la Commission de délégation de service public Représentant au Conseil d'administration du PLIE
Mireille GODEFROY 13 ^{ème} Vice-Présidente (Réorganisation du réseau de bus)	<ul style="list-style-type: none"> Membre du Conseil d'administration de Soléa Membre suppléante de la Commission consultative des services publics locaux
Pierre LOGEL Assesseur (Nouvelles technologies de paiement)	<ul style="list-style-type: none"> Membre de la Commission d'appels d'offres Membre de la Commission de délégation de service public Membre suppléant de la Commission consultative des services publics locaux
Philippe MAITREAU Assesseur (Relations avec les employeurs sur le périmètre de transport urbain)	<ul style="list-style-type: none"> Membre du Conseil d'administration de Soléa
Philippe SCHENINI Assesseur (Tarification sociale)	<ul style="list-style-type: none"> Membre du Conseil d'administration de Soléa
Bernard STOESEL Assesseur (Relations avec le département et la région sur l'intermodalité des transports)	<ul style="list-style-type: none"> Membre suppléant de la Commission consultative des services publics locaux

3. DÉLÉGATIONS D'AUTRES ADMINISTRATEURS

Membres du Bureau (voir liste ci-dessus)

ELUS DU CA	DELEGATIONS ATTRIBUEES POUR REPRESENTER LE SITRAM
Auguste BECHLER	<ul style="list-style-type: none"> Membre suppléant de la Commission d'appel d'offres du Sitram Membre suppléant de la Commission de délégation de service public
Edouard BOEGLIN	<ul style="list-style-type: none"> Membre suppléant à l'agence d'urbanisme de la région mulhousienne
Christiane CORBIN	<ul style="list-style-type: none"> Membre de la Commission consultative des services publics locaux
Roger IMBERY	<ul style="list-style-type: none"> Membre de la Commission d'appel d'offres du Sitram Membre de la Commission de délégation de service public
Nadine LINCKS	<ul style="list-style-type: none"> Membre de la Commission consultative des services publics locaux
Paul QUIN	<ul style="list-style-type: none"> Membre suppléant de la Commission d'appel d'offres du Sitram Membre suppléant de la Commission de délégation de service public Président suppléant de la Commission d'indemnisation des préjudices économiques
André ROUX	<ul style="list-style-type: none"> Membre de la Commission des usagers des services publics locaux
Henri SCHMIDT	<ul style="list-style-type: none"> Membre suppléant de la Commission d'appel d'offres du Sitram Membre suppléant de la Commission de délégation de service public
Josiane SWIDLKIEWICZ	<ul style="list-style-type: none"> Membre suppléant de la Commission d'appel d'offres du Sitram Membre suppléant de la Commission de délégation de service public
Jean-Pierre WALTER	<ul style="list-style-type: none"> Représentant à l'agence d'urbanisme de la région mulhousienne
Daniel WASSMER	<ul style="list-style-type: none"> Membre du Conseil d'administration de Soléa Représentant suppléant au Conseil d'administration du PLIE

L'ÉQUIPE ADMINISTRATIVE DU SITRAM (AU 31 DÉCEMBRE 2007)



Christine Heyde-Bétancourt a rejoint l'équipe en tant qu'assistante de direction en septembre 2007 et remplace Mireille Jacques, qui a choisi une autre région après quatre années d'action efficace au Sitram.

Le Sitram a accueilli un stagiaire du 12 février au 13 mai 2007 : Nicolas Redt, étudiant en Master 2 spécialité « administrations locales et régionales en Europe » à l'Institut d'études politiques de Strasbourg.

* Société d'équipement de la région mulhousienne

DONNÉES PRINCIPALES DE L'OPÉRATION

Lancement de l'opération :
Délibération du Sitram du 29 mai 1998.

Vocation :

Projet de système de transport en site propre, réseau de tramway urbain de l'agglomération mulhousienne, constituant la base du système de tram-train étendu à la région urbaine et utilisant les voies du Réseau Ferré National en périphérie.

Situation :

Deux lignes totalisant 20 km dans l'agglomération : Coteaux-Illzach Modenheim et Wittenheim-Gare de Mulhouse. La 1^{ère} phase concerne 12 km des deux lignes, sur la commune de Mulhouse. La 2^{ème} phase est le prolongement sur 1,5 km de la ligne 1 (quartier de Bourtzwiller).

Mandat :

A partir du 1^{er} avril 2000 : délibération du 20 mars 2000.

Coût du projet :

340,27 M€ adoptés par le Comité d'administration du Sitram le 14 septembre 2001, sur la base de l'avant-projet de la maîtrise d'œuvre principale. La 1^{ère} phase représente un coût prévisionnel de 249,11 M€ (les montants sont en valeur septembre 2001) ; celui de la 2^{ème} phase s'élève à 24,74 M€ (valeur janvier 2006).

AVANCEMENT DU PROJET À FIN 2007

1^{ère} tranche

Avancement des travaux

- Contractuellement, l'ensemble des réserves des marchés de voirie ont été levées. Des travaux ont par ailleurs été réalisés dans le cadre d'appels en garantie des entreprises, et d'autres travaux ont été réalisés en dehors des marchés de base (via le marché de finitions ou le lancement de consultations spécifiques).
- La quasi-totalité des réserves du marché «éclairage public et feux de signalisation» ont été levées en 2007. D'autres travaux, principalement des remises en état après sinistres, ont été réalisés dans le cadre d'un marché de finition. Quelques travaux seront encore réalisés en 2008.
- Concernant les espaces verts, la plantation des derniers arbres et arbustes s'est déroulée au cours du 1^{er} trimestre 2007. La gestion de la plateforme tramway (gazon et arrosage) a été remise à Soléa en mars 2007.
- Les stations voyageurs ont été complétées par la pose de bancs supplémentaires et l'implantation de «totems» supports d'information. Un abri supplémentaire a été posé à la station Rattachement.
- Les dernières réserves concernant les équipements principaux du tramway (voie, ligne aérienne, sous stations électriques, installations d'alimentation de traction) ont été levées.

- La signalisation ferroviaire a été réceptionnée, mais fin 2007, deux réserves mineures faisaient encore l'objet de discussions avec le fournisseur.

- Les marchés «systèmes» seront les derniers à être réceptionnés. Fin 2007, ils sont à divers états d'avancement.

Marché de maîtrise d'œuvre TTM

En 2007, l'équipe de maîtrise d'œuvre ne comprenait plus que la responsable de projet, assistée de spécialistes n'intervenant plus que partiellement. Ses tâches principales ont été la fin des opérations de réception des marchés de travaux et d'équipement, la vérification des métrés et la validation des décomptes finaux des entreprises ; l'analyse des dossiers de réclamation des entreprises et la fin de la mission «direction de l'exécution des travaux» pour les marchés de systèmes, notamment le marché SAE.

La commande publique artistique

La recherche des processus de réalisation des œuvres de Tobias Rehberger (ligne 1) s'est poursuivie en 2007. Elle s'est concrétisée par la contractualisation de plusieurs marchés de travaux.

Extension Rattachement-Châtaignier

- En avril 2006, un marché de maîtrise d'œuvre «réalisation» a été conclu avec le groupement Gtim composé de SERUE, Egis Rail et de l'architecte Albert Grandadam. Ce groupement a pris en sous traitance la société TRANSITEC pour le volet circulation.
- L'enquête parcellaire concernant l'extension s'est déroulée du 12 au 27 septembre 2007. En parallèle à cette procédure permettant l'expropriation éventuelle, les négociations avec les propriétaires ont permis d'obtenir l'accord sur la vente de la plupart des parcelles nécessaires. A fin 2007, les négociations continuaient avec l'Église du Plein Évangile et les copropriétaires de l'immeuble «Violettes 1».
- La première version du Dossier préliminaire de sécurité (DPS) a été remise par le maître d'œuvre. Les avis sur ce dossier ont été formulés par les experts agréés. L'objectif est que le DPS soit accepté par les services instructeurs de l'État au 1^{er} semestre 2008.
- Cinq consultations ont été lancées fin 2007 en vue d'une désignation des entreprises titulaires début 2008. Ces marchés concernent les travaux de libération des emprises, les travaux de voirie, la plateforme et la voie ferrée, la ligne aérienne du tramway, l'éclairage public et la signalisation lumineuse.
- Les travaux de l'extension Châtaignier ont débuté en avril 2007 par la modification du réseau d'assainissement de la rue de l'Armistice. La majeure partie des travaux de modifications des réseaux souterrains ont été effectués en 2007 ; ils continueront début 2008 avant de démarrage des travaux de voirie. Le plan de circulation définitif a été mis en place au fur et à mesure de l'avancement des travaux : mise à sens unique est-ouest de la rue de l'Armistice, mise en place de deux sens uniques tête-bêche sur la rue de la Tuilerie. En anticipation des réaménagements de voirie, le terminus bus de Rattachement (sens sud-nord) a été modifié durant l'été 2007.

L'ENTREPRISE

LE RESEAU

LES INDICATEURS D'ACTIVITE

Le personnel:

	2006	2007
Nb total de salariés dont pers. détachées	494 5	506 3
Service d'exploitation (dont conducteurs)	353 305	350 318
Atelier	64	73
Service prévention-sécurité	32	32
Service marketing et commercial	26	29
Services administratifs	19	22
Le parc de bus	139 véhicules	124

Le parc :

	2006	2007
Bus articulés	41	41
Bus standards	94	79
Bus à gabarits réduits	4	4
Age moyen du parc	11,8	12,6
Le parc de tramway	27	25

Les installations:

• Siège social atelier dépôt :

97 rue de la Mertzau
68100 MULHOUSE CEDEX

• Accueil, information et ventes :

- Espace Soléa-Porte Jeune
- Kiosque Soléa-Gare SNCF, hall d'arrivée

• Points de vente :

41 commerçants dépositaires sur
l'agglomération

Population desservie :

2006	2007
237 000 habitants	237 000 habitants
(recensements 1999-2006)	(recensements 1999-2006)

Superficie couverte :

2006	2007
253,421 km	253,421 km

Amplitude du service :

- de 4h39 à 23h45
- 7 jours sur 7 sauf le 1^{er} mai
- 24 communes desservies :

Mulhouse	Pfastatt
Baldersheim	Pulversheim
Battenheim	Reiningue
Berrwiller	Richwiller
Bollwiller	Riedisheim
Brunstatt	Rixheim
Didenheim	Ruelisheim
Feldkirch	Sausheim
Illzach	Staffelfelden
Kingersheim	Ungersheim
Lutterbach	Wittenheim
Morschwiller	Zillisheim

Les lignes de tramway :

	2006	2007
Nombre de lignes	2	2
Nombre de stations	23	23
Nombre de km de réseau	10	10

Les lignes de bus :

	2006	2007
Nombre de lignes (dont lignes affrétées)	22 7	20 7
Services scolaires (dont lignes affrétées)	15 9	15 9
Nombre de km de réseau	194	204

Les arrêts :

	2006	2007
Nombre d'arrêts	809	809
Distance moyenne entre les arrêts	250 m	250 m

Les recettes :

	2006	2007
Voyageurs	7 087 233 €	7 881 500 €
Autres (publicités, amendes)	271 985 €	369 700 €

Voyages annuels du réseau
Soléa (avec correspondances):

2006	21 029 516	2007	22 395 242
------	------------	------	------------

Kilomètres annuels :

	2006	2007
km total	6 663 259	6 247 984
Dont bus Soléa	5 486 676	4 527 555
Dont tramway	434 426	860 905
Dont lignes sous-traitées	736 614	859 524

Vitesse commerciale :

	2006	2007
Des bus	17,1 km/h	17,5 km/h
Des tramway	18,1 km/h	18,5 km/h

Taux de contrôle:

2006	3,05 %	2007	4,02 %
------	--------	------	--------

Nombre d'accidents :

	2006	2007
Total	360	251
Dont responsa- bilité Soléa	225	165

Nombre d'incidents:

	2006	2007
Total	130	111
Incidents / million de voyages	6,5	4,96

Réclamations clients :

	2006	2007
Nombre total	1 177	801
Dont affrétées	120	146

Taux d'absentéisme:

2006	7,89 %	2007	7,41 %
------	--------	------	--------

Services Techniques Bus :

	2006	2007
Taux moyen 124 en lignes (/10 000 km)	1,40 %	1,68 %
Contrôle technique [% de contre visite]	0,00	0,00

VOLUMES DE TRANSPORTS

- 84 750 passagers (82 062 en 2006) dont 36 867 transports réalisés par les moyens propres de Domibus, soit 43,5 % (44,9% en 2006) ;
- 262 759 kilomètres parcourus (321 177 km en 2005).

NATURE DES TRANSPORTS

Nature	2006	2007
Transports scolaires et universitaires	26,1 %	23,1 %
Transports médicaux	14,5 %	13,2 %
Transports professionnels	15,4 %	14,2 %
Transports pour les loisirs	14 %	19,3 %
Transports pour le sport	1,1 %	0,9 %
Transports divers	23,5 %	29,2 %

RÉPARTITION DES TRANSPORTS PAR TYPE DE
HANDICAP

Nature	
Personnes ayant du mal à marcher	44,3 %
Personnes en fauteuils roulant	18,8 %
Déficients visuels	10 %
Déficients intellectuels	10,7 %
Autres handicaps	12,3 %
Accompagnateurs	3,9 %

SOUS-TRAITANCE

- 19 434 transports réalisés par 8 sous-traitants taxis, soit 82,4 % de la sous-traitance (77,6% en 2006) ;
- 8 449 transports réalisés par les véhicules propres du GIHP Lorraine, soit 17,7% de la sous-traitance (22,6% en 2006).



Le service Domibus

En plus des points portant sur l'avancement du projet TramTrain, la désignation du secrétaire de séance, l'approbation du dernier procès-verbal, le compte-rendu d'Président sur les délégations reçues, l'état du réseau Soléa et les points divers, l'ordre du jour des différents Comités d'administration du Sitram était le suivant :

COMITÉ D'ADMINISTRATION DU 23 MARS 2007

- Information sur l'enquête de fréquentation de réseau Soléa, l'enquête auprès des piétons et des acteurs économiques, l'observatoire du PDU
- Acquisitions foncières pour l'extension Châtaignier
- Nouveau protocole tram-train Mulhouse Vallée de la Thur
- Lancement d'une enquête ménage déplacements
- Renouvellement du parc d'autobus
- Mise en place de la commission pour l'accessibilité des transports urbains aux personnes handicapées
- Lancement de la consultation pour l'exploitation du service Domibus
- Opérations budgétaires

COMITÉ D'ADMINISTRATION DU 26 OCTOBRE 2007

- Débat d'orientation budgétaire pour l'exercice 2008
- Subvention de l'Etat pour l'extension Châtaignier
- Tarification Soléa et Domibus pour 2008
- Préparation de la consultation pour le renouvellement de la DSP pour l'exploitation du réseau bus et tramway

COMITÉ D'ADMINISTRATION DU 29 JUIN 2007

- Information sur les adaptations du réseau bus en 2007
- Coordination tarifaire et information multimodale en Alsace
- Décompte Soléa 2006
- Décompte Domibus 2006
- Avenant à passer à la DSP Domibus
- Compte rendu d'activité à la collectivité
- Compte administratif 2006
- Compte de gestion 2006
- Budget supplémentaire 2007
- Lancement d'une consultation pour un crédit-bail
- Dématérialisation du contrôle de légalité et état des emplois

COMITÉ D'ADMINISTRATION DU 6 DÉCEMBRE 2007

- Décision modification n°2 au budget 2007
- Lancement d'une consultation pour un crédit-bail mobilier
- Contribution des collectivités membres du Sitram pour 2008
- Mesures concernant le personnel du Sitram
- Budget primitif 2008
- Plan climat territorial de la Camsa
- Tarification pour les congressistes
- Plan de communication 2007-2008 de Soléa



Le tramway au pied de la Tour de l'Europe

L'ensemble des délibérations prises par le Comité d'administration est en ligne sur www.sitram.net.

1) Marchés supérieurs à 5 900 000 €HT

2) Marchés entre 3 000 000 et 5 900 000 €HT

3) Marchés entre 1 000 000 et 3 000 000 €HT

Travaux		
27/04/07	Travaux préparatoires et voiries provisoires - extension 1 du tramway	EUROVIA - Kingersheim (68460)
14/05/07	Travaux préparatoires éclairage et signalisation - extension 1 du tramway	KANGOUROU ATS - Strasbourg (67100)

4) Marchés entre 230 000 et 1 000 000 €HT

5) Marchés entre 150 000 et 230 000 €HT

Fournitures et services		
27/04/07	Assistance juridique à la passation d'un contrat de partenariat	FRESHFIELDS BRUCKHAUS DERINGER - Paris (75008)

6) Marchés entre 90 000 et 150 000 €HT

Travaux		
15/05/07	Commande publique artistique Tobias Rehberger - NON STOP	MADER - Guebwiller cedex (68502)
26/06/06	Création d'une encoche bus place du Rattachement	COLAS EST - Pfastatt (68120)
27/11/07	Commande publique artistique Tobias Rehberger - LES GARAGES MONSTRUITS	CAROSSERIE HAAS - Altkirch (68130)
Fournitures et services		
16/01/07	Assistance financière à la passation d'un contrat de partenariat	FCL - Paris (75009)

7) Marchés entre 50 000 et 90 000 €HT

Fournitures et services		
23/02/07	Fourniture et maintenance des abribus non publicitaires	JC DECAUX - Neuilly sur Seine cedex (92523)
15/03/07	Outils de communication institutionnelle du Sitram	MAETVA-KOZAK - Colmar (68000)
29/05/07	Mission EOQA - Sécurité des transports guidés	CERTIFER - Valenciennes (59301)
17/09/07	Outillage pour le rinçage et la dépollution des circuits de freinage des tramways	FIDEST - Sausheim (68390)

8) Marchés entre 20 000 et 50 000 €HT

Fournitures et services		
16/01/07	Réalisation de travaux de reprographie	GRUPE LOOS - Mulhouse (68200)
26/03/07	Prestation de billetterie	VOYAGES LESAGE - Mulhouse cedex (68050)
27/04/07	Echelles et passerelles pour la maintenance des rames de tramway	DISTEL - Wittenheim (68270)
03/05/07	Matériel de manutention (gerbeur et chariot élévateur) pour le magasin tramway	STILL - Bischheim (67800)
11/05/07	Acquisitions foncières ou d'expropriations - extension 1 du tramway	SCET - Fontaine-Les-Dijon (21121)

9) Marchés entre 3 000 et 20 000 €HT

Fournitures et services		
05/02/07	Marché de géomètre - extension 1 du tramway	AGE - Mulhouse (68200)
27/04/07	Bacs de rétention et d'armoires anti-feu pour l'atelier tramway	DELAHAYE INDUSTRIES - St Aignan de Grand Lieu (44860)
27/04/07	Platines de traitement d'air pour l'atelier tramway	FAAC - Illzach Modenheim (68315)
18/05/07	Groupement de commande pour le mobilier urbain	JC DECAUX - Neuilly sur Seine cedex (92523)
12/06/07	Appareil de contrôle de l'équipotentialité pour l'atelier tramway	BOUCHET BIPLEX - Paris cedex 18 (75886)
04/10/07	Armoires (3) équipées de bacs à bec pour l'atelier installations fixes	PROVOST DISTRIBUTION - Neuville en Ferrain (59960)
09/10/07	Etablis lourds (4) pour l'atelier installations fixes	TIRO-CLAS - Valréas cedex (84603)

1. LES RAPPORTS D'ACTIVITE 2007

Sitram :

- **Rapport d'activité 2007**
Présenté lors du Comité d'administration du Sitram du 4 juillet 2008
- **Compte administratif pour l'exercice 2007**
Présenté lors du Comité d'administration du Sitram du 4 juillet 2008
- **Budget primitif pour l'exercice 2008**
Présenté lors du Comité d'administration du Sitram du 6 décembre 2007

GIHP-Transports Adaptés Mulhousiens :

- **Rapport d'activité 2007 de Domibus**
Présenté lors du Comité d'administration du Sitram du 4 juillet 2008

Serm :

- **Mandat de maîtrise d'ouvrage publique pour la réalisation du TramTrain de l'agglomération mulhousienne - Compte-rendu au Sitram à fin 2007**
Présenté lors du Comité d'administration du Sitram du 4 juillet 2008

Soléa :

- **Rapport annuel 2007**
Présenté lors du Comité d'administration du Sitram du 4 juillet 2008

2. AUTRES DOCUMENTS CONSULTABLES AU SITRAM ET PARUS EN 2006

- **Mars 2007 - Observatoire des impacts économiques du tramway de l'agglomération mulhousienne**
- **Décembre 2007 - Observatoire du PDU de l'agglomération mulhousienne**
- **Soléa Point Info n°5**
Avril 2007 - Distribué dans les boîtes aux lettres des communes du Sitram
- **Soléa Point Info n°6**
Août 2007 - Distribué dans les boîtes aux lettres des communes du Sitram



Accueil des usagers dans l'agence Soléa



Syndicat Intercommunal
des Transports de l'Agglomération Mulhousienne

Le Grand Rex - 33, avenue de Colmar - BP 73010 - 68061 Mulhouse Cedex 03
Tél. : 03 89 43 16 56 • Fax : 03 89 32 22 20
E-mail : info@sitram.net

www.sitram.net